



▲ sus obras de creación, impregnadas unas veces de la nostalgia por la patria dejada atrás, así como de figuras emblemáticas como Cervantes o García Lorca, y otras, inspiradas por la realidad de las tierras donde iban a arraigar; sus editoriales, sus librerías; sus galerías; sus muestras artísticas; sus escuelas; sus hospitales... ● Entre las grandes figuras cuyas obras recoge la muestra, destacar a poetas como Alberti, Altolaguirre, Ayala, Bergamín, Cernuda, Herrera Petere, León Felipe, Juan Ramón Jiménez, Moreno Villa, Prados o Rejano; a narradores como Arconada, Max Aub, Rosa Chacel, Dieste, María Teresa León, Semprún o Sender; a historiadores como Américo Castro o Claudio Sánchez Albornoz; a una filósofa como María Zambrano; a pintores como Manuel Ángeles Ortiz, Fernández Granell, Gaya, Maruja Mallo, Peinado, Picasso, Miguel Prieto, Renau, Rodríguez Luna, Seoane, Souto, Vela Zanetti, Vilató o Viñes; a escultores como Alberto, Fenosa o Lobo; a fotógrafos como Boix (el fotógrafo de Mauthausen), los Hermanos Mayo o José Suárez... ● El reencuentro con el exilio constituyó un ingrediente fundamental de la Transición, en la que tanta importancia tuvo la idea de reconciliación nacional. Si muchos exiliados no llegaron a ver esa realidad, y otros volvieron sólo como visitantes, no pocas figuras trasterradas regresaron a la patria perdida y participaron en su vida política y cultural. La imagen clave de la Transición fue, en ese sentido, la llegada a Madrid del *Guernica* de Picasso procedente de Nueva York.

Josep Franch-Clapers: Camí de l'exili, 1940 • ANC FONS JOSEP FRANCH-CLAPERS

EXPOSICIÓN

1939 Exilio republicano español

Del 5 de diciembre de 2019
al 31 de enero de 2020



Sala de Exposiciones **La Arquería** de Nuevos Ministerios
(Ministerio de Fomento • Paseo de la Castellana, 67 • 28046 Madrid)

H O R A R I O S: De martes a sábado de 11:00 a 20:00 h.
Domingos y festivos de 11:00 a 14:00 h. Lunes cerrado

#80aniversarioexiliorepublicano

80aniversarioexiliorepublicano@mjusticia.es

<https://80aniversarioexiliorepublicano.mjusticia.gob.es/>

Edita: Ministerio de Justicia. Secretaría General Técnica
NIPO (papel): 051-19-065-6 • NIPO (pdf): 051-19-066-1 • DL: M-37694-2019
Catálogo de publicaciones de la Administración General del Estado
<https://cpage.mpr.gob.es>

PORTADA: Exiliados en la estación de Matabiau, Toulouse, 1939 • © Germaine Chaumel • FONDO FOTOGRÁFICO MARTINEZ CHAUMEL

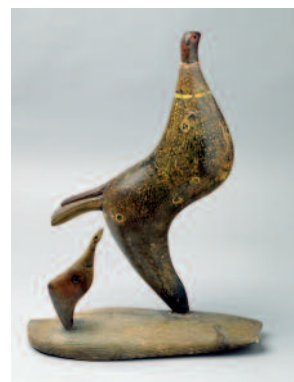


1939 Exilio republicano español

EL EXILIO ha sido una constante en la historia moderna española, especialmente en la de los siglos XIX y XX, pero ninguno tuvo la dimensión trágica del que protagonizaron los republicanos expulsados de su patria natal por la sangrienta Guerra Civil de los años 1936 a 1939, que se saldó con la victoria de los militares que se habían sublevado el 18 de julio de 1936. Durante los primeros meses de 1939, ante el avance de las tropas franquistas, alrededor de medio millón de españoles cruzaron la frontera francesa en sucesivas oleadas, las últimas de ellas causadas por la caída de Barcelona y del resto de las capitales catalanas. La mayoría de los exiliados fueron internados en campos de concentración improvisados, algunos de ellos en las propias playas del Rosellón. Parte de esos exiliados se quedaron en el país vecino, donde fallecerían Antonio Machado o Manuel Azaña, cuyas tumbas se convertirían en lugares de peregrinación. Para otros, el inicio, aquel mismo año, de la II Guerra Mundial, implicó un nuevo éxodo, en este caso hacia el Nuevo Mundo, principalmente México —donde el presidente Lázaro Cárdenas arbitró una ejem-



Alemania, y en los países de Europa central por ella ocupados. Precisamente en la Francia ocupada, no pocos exiliados españoles lucharon con las armas en la mano contra el ocupante nazi, contribuyendo, en 1944, a la liberación del país y de su capital, donde hoy es recordada la contribución a la misma de La Nueve, los españoles de la División Leclerc. • Si no pocos exiliados en la URSS lucharon en las filas del ejército soviético y perecieron en combates en que en ocasiones tenían enfrente a otros españoles, alistados estos en la División Azul, integrada al ejército alemán, se dio también la circunstancia de que algunos exiliados en aquel país conocieron el internamiento en el Gulag. • La presente muestra evoca, en clave coral, la multiforme historia de la España Peregrina; la permanencia contra viento y marea de los sucesivos gobiernos en el exilio y de los distintos partidos (Izquierda Republicana, PCE, POUM, PSOE) y sindicatos (CNT, UGT); sus fundamentales contribuciones a la realidad de los países de acogida, por ejemplo a la vida universitaria de México, Argentina, Puerto Rico o los Estados Unidos;



plar política de acogida — y la Argentina, pero también la República Dominicana, Cuba, Chile... Símbolo de aquel tiempo fueron barcos como el *Sinaia*, que hizo la travesía Sète-Veracruz, o el *Winnipeg*, que salió de Burdeos rumbo a Valparaíso. • Especialmente trágico fue el destino de aquellos españoles que, en su mayoría capturados en la Francia ocupada, fueron deportados a los campos de exterminio establecidos por los nazis en la propia

◀ **Oscar Domínguez:** *Aviones*, 1945 • GALERÍA GUILLERMO DE OSMÁ, MADRID

▲ **Grupo de niños camino de Bélgica**, 1939 • FUNDACIÓN FRANCISCO LARGO CABALLERO

▲ **Baltasar Lobo:** *El soldado caído*, s.f. • MUSEO DE ZAMORA / FUNDACIÓN LOBO

▲ **Alberto:** *Perdiz del Cáucaso*, 1957-1958 • MNCARS, MADRID

▶ **Pablo Picasso:** *Retrato de Mercedes Sánchez Cruz-López*, 1948 • COLECCIÓN PARTICULAR

▶ **Pablo Picasso:** *Hommage des artistes espagnols à Antonio Machado*, París, Maison de la Pensée Française, 1955 • MUSEO PICASSO, BARCELONA

▶ **Francesc Boix:** Republicanos españoles tras la liberación del campo de Mauthausen, 5-7 de mayo de 1945 • MHC, BARCELONA. FONS AMICAL DE MAUTHAUSEN-FRANCESC BOIX CAMPO

